

**À propos de
la tradition conradienne
du *Coeur des ténèbres*
comme 'archive' internationale**

(Un article à paraître dans la revue *Continents manuscrits* en 2018 développera la première partie de cette communication)

La tradition conradienne du *Coeur des Ténèbres* comme 'archive' internationale

- ❑ **archive = discours structurant, archétypique
(mythe ? schème ?)**
- ❑ **archive de quoi ? De l'EIC ?
Ou d'un monde globalisé ?
De l'Histoire de la 'modernité' ... ou, est-ce, hors
de cette Histoire, le souvenir réactivé de
mondes humains plus lointains/plus proches de
l'essence/ des 'temps obscurs' ...?**

La tradition conradienne du *Coeur des Ténèbres* comme 'archive' internationale

1. *Heart of Darkness* : genre, contexte
2. La fortune de *Heart of Darkness* (réalisations, enjeux)
3. La tradition conradienne (composants, invariants structurels)
4. Par contraste : les codes sémiologiques 'non conradiens'
5. Belligérance et essais de conciliation

1. *Heart of Darkness* : genre, contexte

- L'« œuvre-monde » de Conrad (britannico-impériale? Ou anti-impérialiste ?)
- *HoD* : témoignage autobiographique, nouvelle, roman, mythe, conte... ?
- Dénonciation de l'EIC ou document raciste/colonialiste (Achebe) ?
- Une œuvre « fin-de-siècle », dans la famille symboliste et de la pensée critique du temps
- Une œuvre « résistante », mais à quoi ?
à la doxa triomphante du temps
(naturaliste/coloniale/progressiste)

2. La 'fortune' de *Heart of Darkness*

Réalisations

- Romans
- Films
- Bandes dessinées
- 'Discours social' (journalistique, politique, historiographique – EIC – , mémoriel)
- *Reprises sous forme d'adaptation/transposition, de réécritures partielles, de citations (conscientes ou non)*

2. La 'fortune' de *Heart of Darkness*

Réalisations : romans

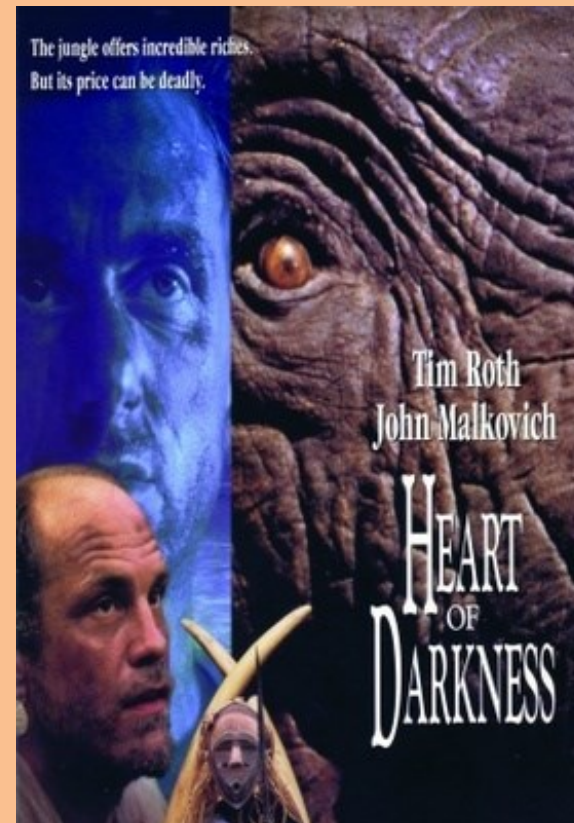
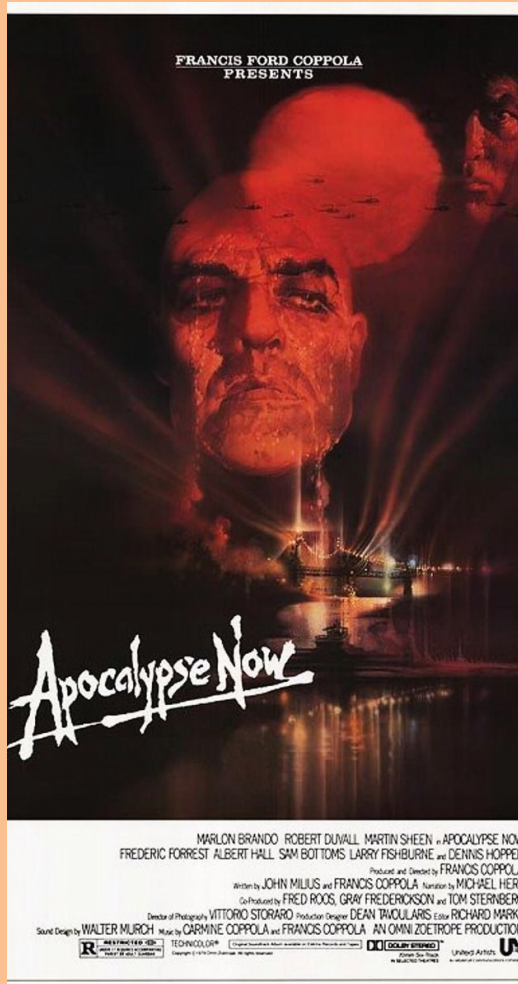
(cf. notamment Piniau, 1992 – la presse belge)

- Greene, *A Burnt-Out-Case*
- Moravia, *La Donna Leopardo*
- Naipaul, *A Bent in the River*

- Etc.
- Céline, *Voyage au bout de la nuit*
- Cornéllus, *Kufa*
- Bolya, *Cannibale*

2. La 'fortune' de *Heart of Darkness*

Réalisations : films (fictions)



2. La 'fortune' de *Heart of Darkness* : enjeux

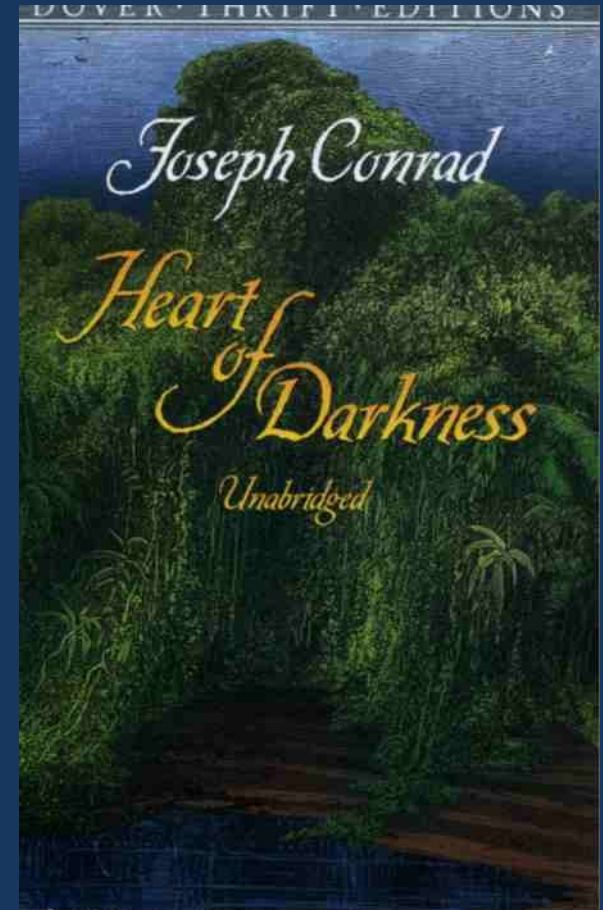
- ❑ Récupération d'un « témoignage » historique à propos de l'EIC. Que représente l'EIC dans *HoD* ? L'impérialisme occidental, le colonialisme, le capitalisme sauvage, ...
- ❑ ... ou l'insuffisance du sujet humain comme civilisateur/civilisé. De là, un enjeu philosophique et moral, anthropologique (plutôt qu'historien)
- ❑ Au-delà : la couche initiatique, spirituelle, du récit conradien : l'origine et la nature de l'homme, la civilisation et la sauvagerie, la religiosité, la communauté....

2. La 'fortune' de *Heart of Darkness* : enjeux

- ❑ Le concept d'exotisme critique
mais critique de quoi ?
- ❑ La notion de 'continent rétif' (Luc Resson)
mais rétif à quoi ?

(lire donc aussi : *An Outpost of Progress*)

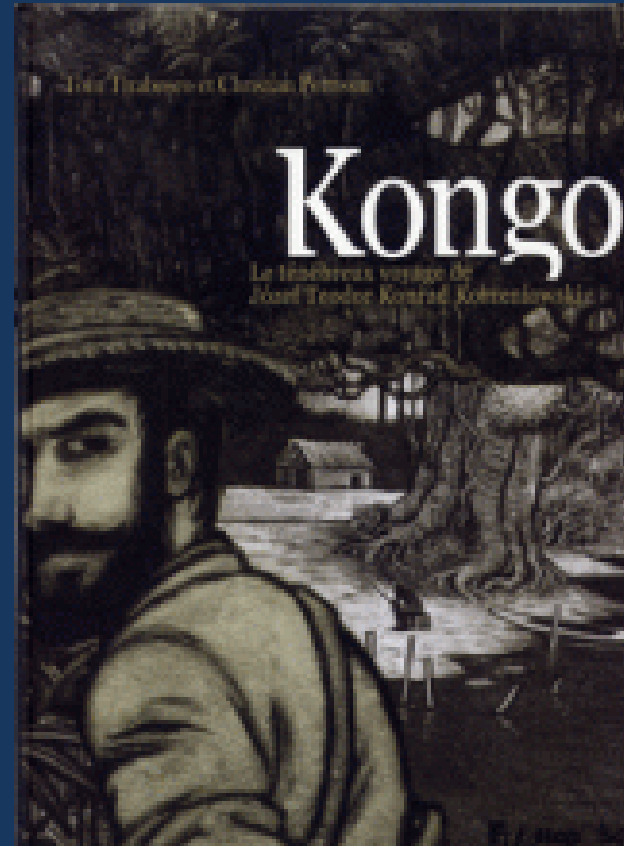
3. La tradition conradienne (composants, invariants structurels)



3. La tradition conradienne



2006



2013

3. La tradition conradienne

D'ordre narratologique et fictionnel

- **La progression vers Kurtz, l'être extraordinaire, d'un sujet-narrateur « ordinaire » : Marlowe**
Progression malgré les obstacles
Progression à partir d'un moment préalable de piétinement
- **La rencontre avec Kurtz précipite la fin**
- **Les informations différées à propos de Kurtz, étapes d'une progression**
- **Un récit enchâssé dans un récit enchâssant**
- **Des personnages-types : Kurtz et Marlow, la fiancée, la princesse africaine, le 'journaliste' converti, le 'bon auxiliaire' de Marlow**

3. La tradition conradienne

Motifs liés à l'espace et au 'décor'

- L'opposition jungle / métropole de banquiers
- La remontée du fleuve comme remontée du temps historique vers l'origine, le 'bout', la 'fin' (« *I've come to an end* »)
- Le « *dark jungle wall* » / les ténèbres / le brouillard : l'irreprésentable et le 'non opérable'
- Le fleuve charriant la boue originelle mais aussi les îlots de jacinthes vers l'occident et la fin (depuis Greene)
- Le bateau poussif avançant difficilement sur le fleuve
- Reptiles et pachydermes (motifs de l'origine 'préhistorique')
- Motifs absents : les missions, les 'ponts', les sociétés indigènes

3. La tradition conradienne

Motifs philosophiques et/ou théologiques

- Kurtz comme sujet (occidental ?) incarnant un Mal hyper-puissant : le Diable, confondu avec un capitalisme conquérant et incontrôlé
- Mais Kurtz est aussi l'aventurier-roi, figure coloniale-aventureuse, et une sorte de demi-dieu adoré
- Marlow comme sujet (occidental ?) positiviste/ 'de bonne volonté' est relativement impuissant (échec ou impossibilité du « *progress* », sauf dans la quête de savoir ; il est lui-même gagné par la fascination

3. La tradition conradienne

[...] L'énorme Congo coule à l'allure rapide et massive des piétons à une heure de pointe sur les grands ponts de New York. Rien n'a changé ici depuis l'époque de Conrad. « Un cours d'eau désert, un grand silence, une forêt impénétrable ». A perte de vue les petites îles d'herbe voguent vers la mer qu'elles n'atteindront jamais [...]

(Greene, *In Search of a Character*)



3. La tradition conradienne

[...] the passenger found that he could watch, with a kind of inert content, the thick, rapid, khaki-coloured stream against which the small boat fought his way at about three knots, the engine, somewhere below the altar and the Holy Family, groaning like an exhausted animal and the big wheel churning away at the stern. **A lot of effort it seemed for so slow a progress.** [...]
(Greene, *A Burnt-out Case*)

3. La tradition conradienne

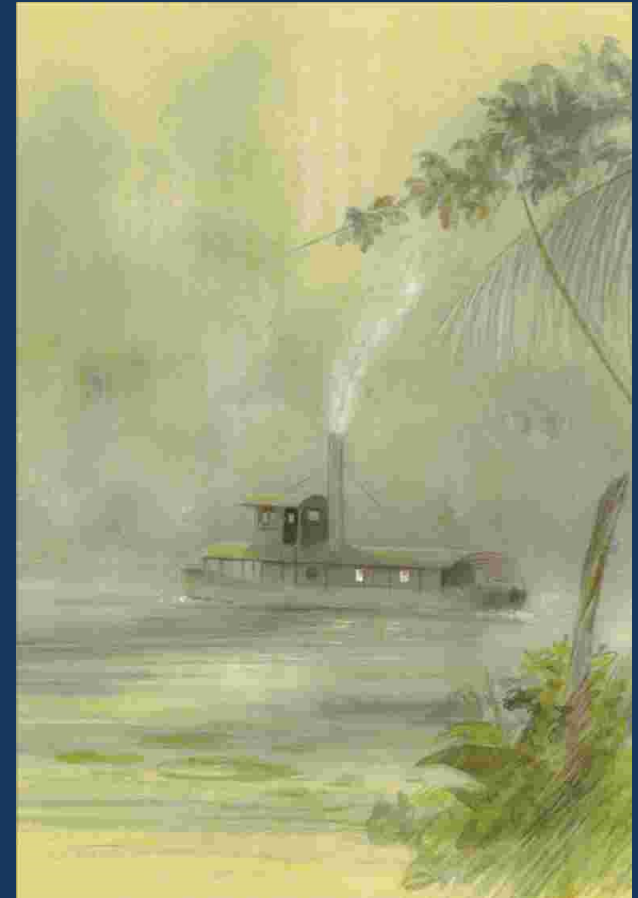
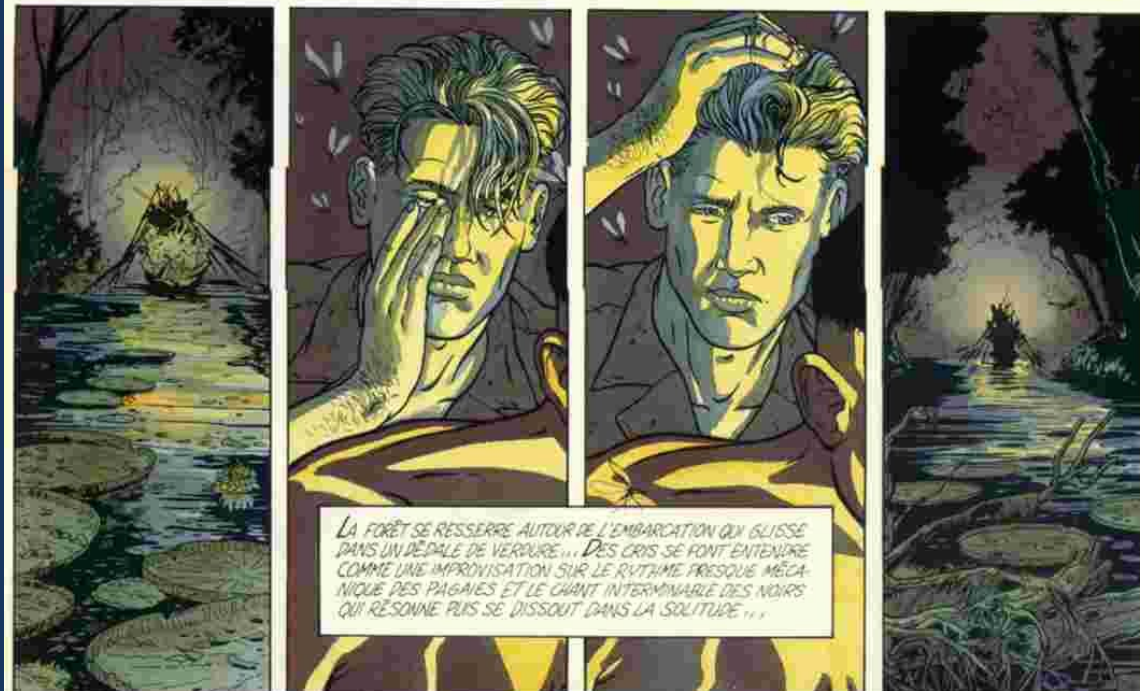
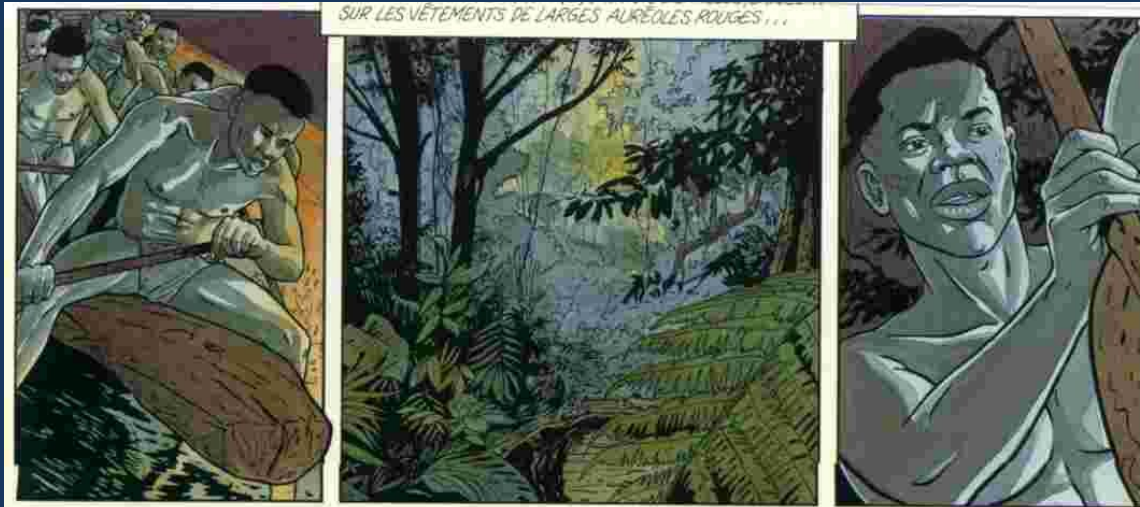
L'aube se leva sur la forêt humide.

Le pâle soleil consumait la fraîcheur matinale et la brume à la moiteur tenace, révélant un monde gigantesque et silencieux. D'énormes arbres aux troncs de douze mètres de diamètre s'élevaient à soixante mètres au-dessus du sol, où ils étalaient une dense voute feuillue qui masquait le ciel et d'où l'eau dégouttait perpétuellement. Des rideaux de mousses grises, de plantes grimpantes et de lianes pendaient des arbres en s'enchevêtrant ; des orchidées parasites jaillissaient des troncs. Au niveau du sol, d'immenses fougères luisantes d'humidité croissaient à hauteur d'épaule et retenaient le brouillard à ras de terre. Çà et là, une tache de couleur : les rouges efflorescences des acanthes, poison mortel, et les fleurs grimpantes bleues des dicindras qui ne s'ouvraient qu'au petit matin. Mais on avait surtout l'impression d'un monde vaste, démesuré, d'un vert teinté de gris : un milieu étranger à l'homme, inhospitalier.

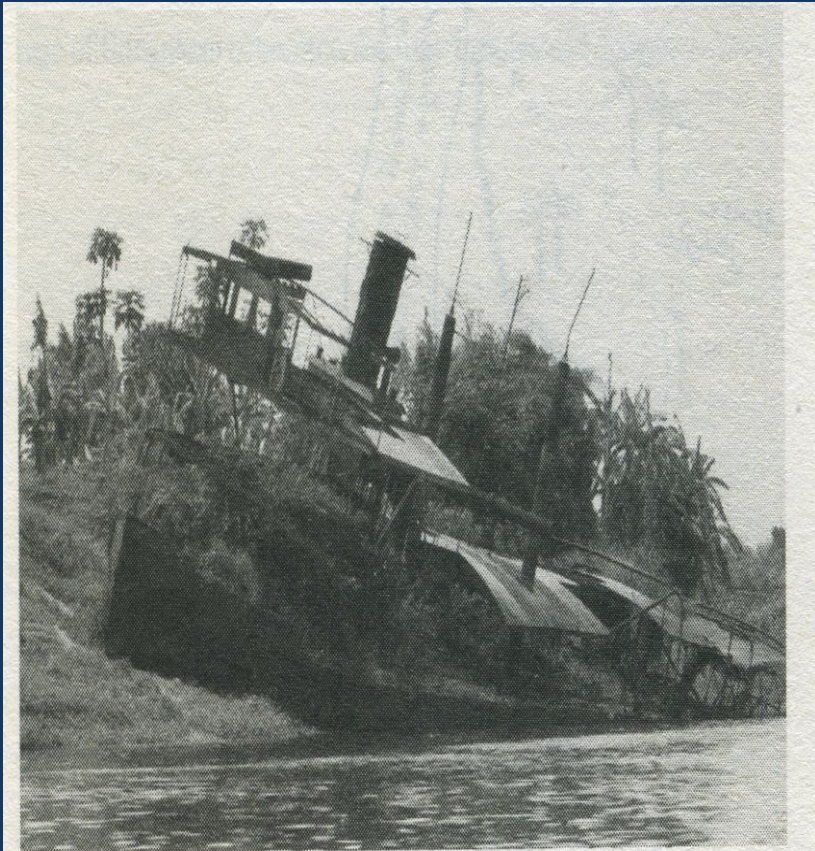
Jan Kruger posa son fusil près de lui [...]

Michael Crichton, Congo

3. La tradition conradienne



3. La tradition conradienne



Abandoned paddle-steamer, upper Congo River, August 2004

Butcher (Tim), *Blood River. A Journey to Africa's broken Heart*. London : Vintage, 2008

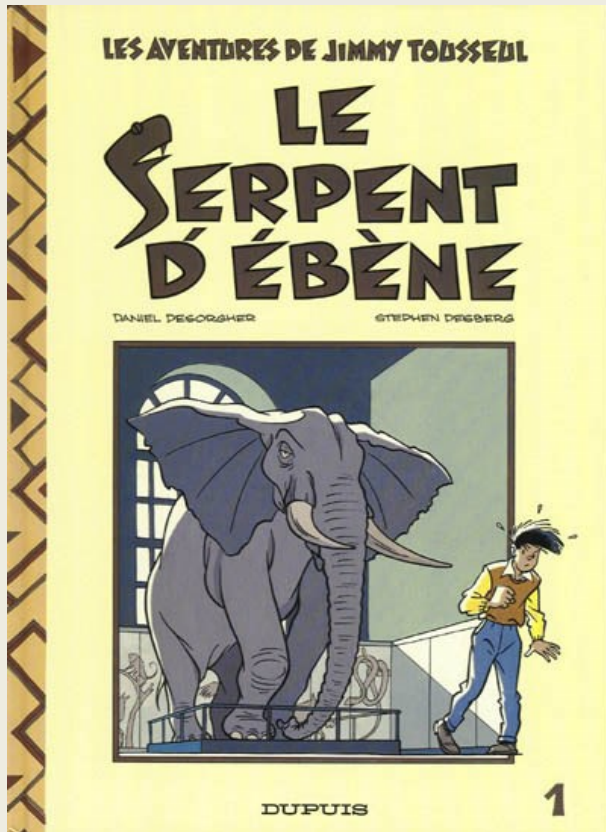
Congo River (Th. Michel, 2006)

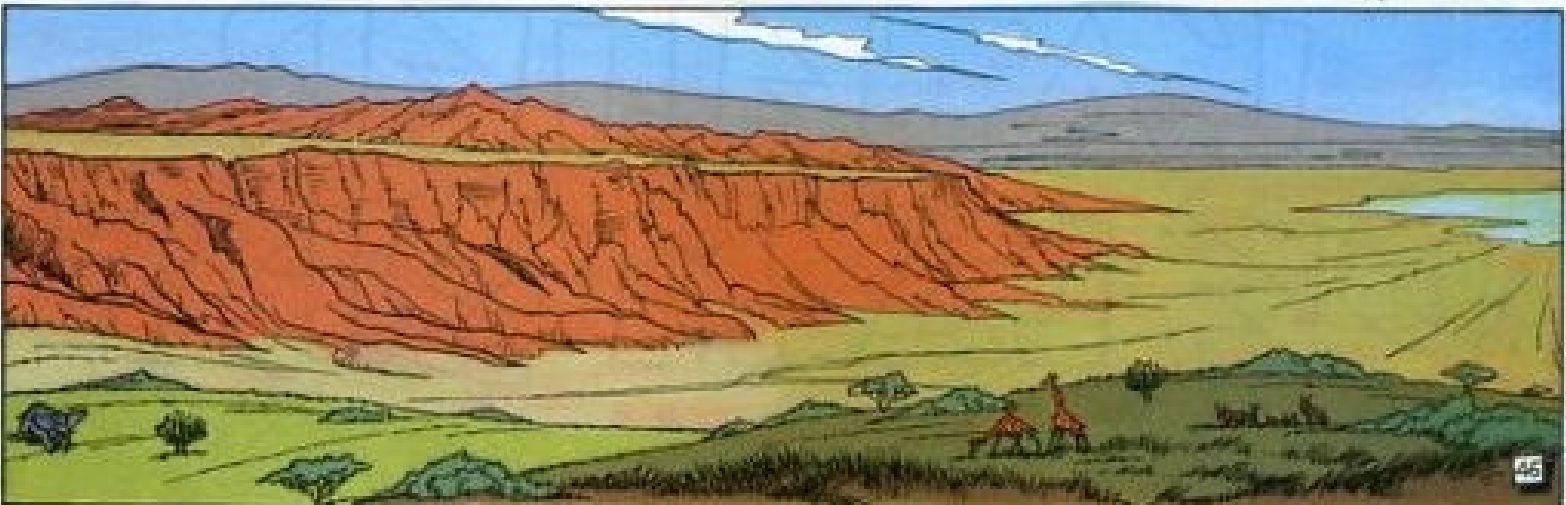
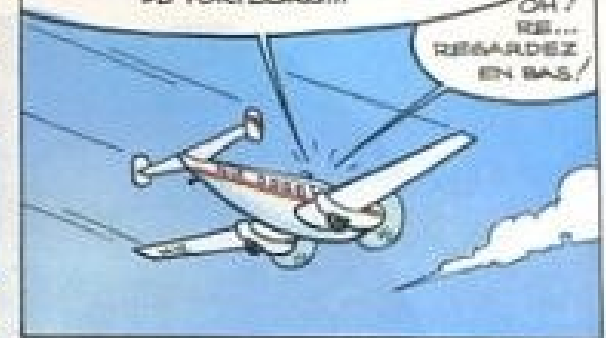
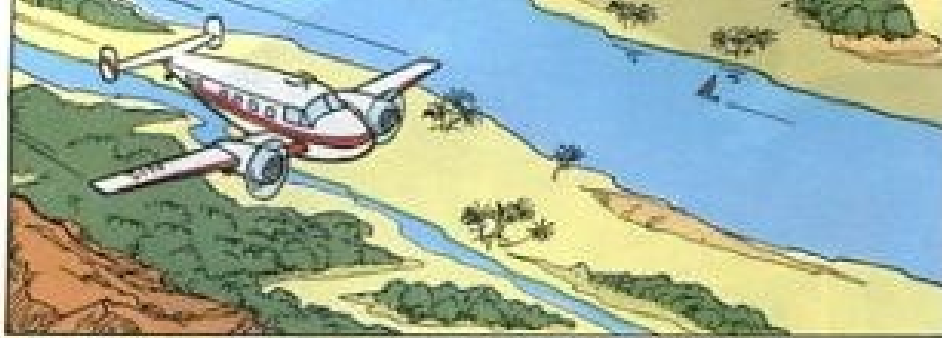


4. Par contraste : les codes sémiologiques 'non conradiens'

(anti-conradiens, naturalistes, positivistes, stanleyiens, coloniaux, modernes, progressistes...?)

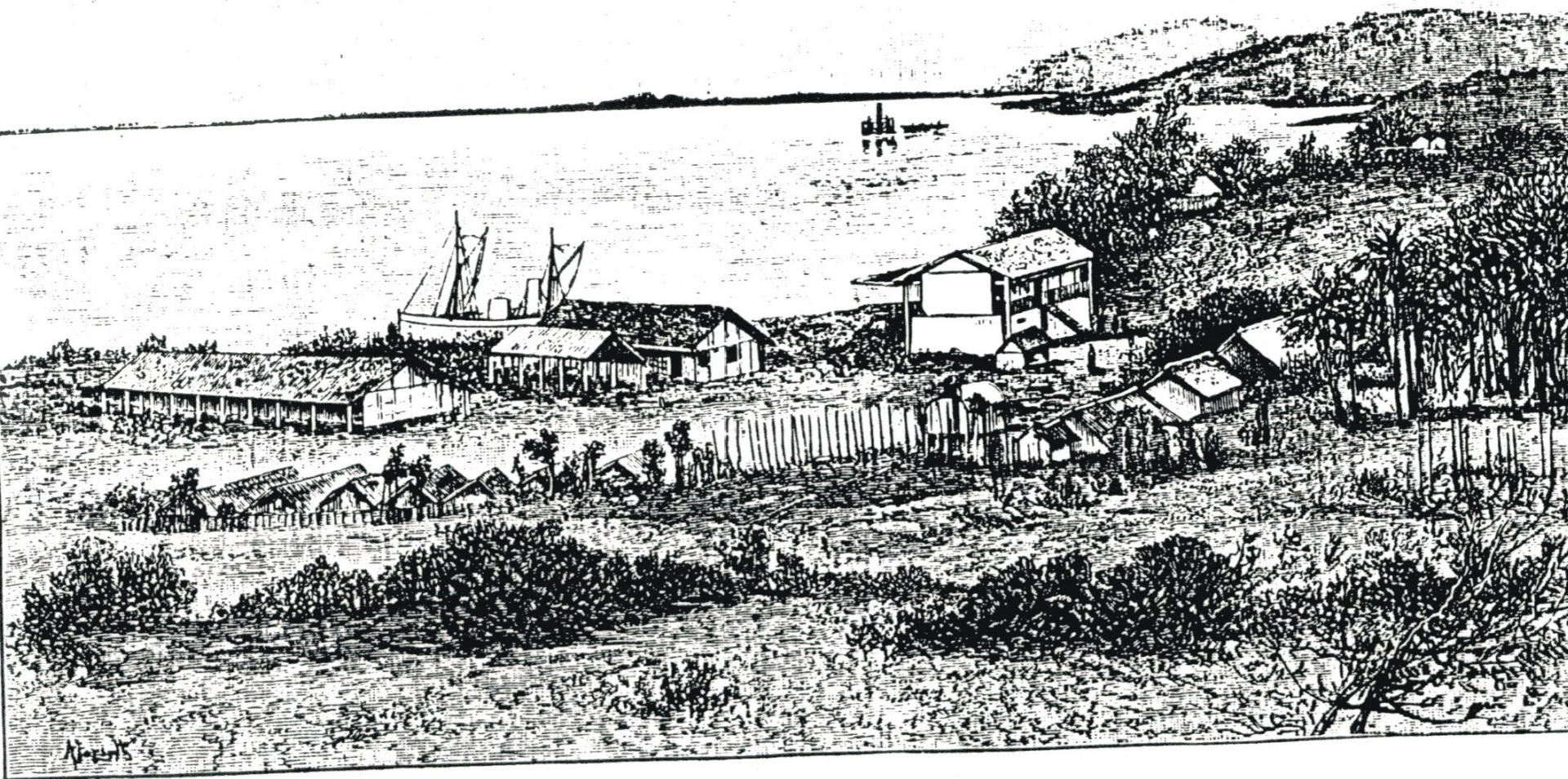
Jimmy Tousseul, 1989-1999 (# 12)





1903 : *Les Légendes de l'inconnu géographique*

A l'heure présente, l'ingénieur forge les derniers rails qui, du Cap Horn aux glaciers de l'Alaska, et des mers d'Extrême-Orient au Cap de Bonne-Espérance, doivent **former l'anneau des épousailles** de l'homme et de la terre. Par la colonisation, la jeunesse aventureuse **décuple les champs ouverts** à son activité, la lutte pour **la vie se transforme en expansion** nationale, le prolétaire **fonde** une famille, le convict redevient un citoyen, le déclassé **se relève**, l'individualisme triomphe du collectivisme, la richesse **se féconde**, le monde **s'unifie**, **les préjugés s'effacent, la tolérance entre dans les cœurs** et graduellement le sauvage cannibale, l'esclave héréditaire **s'élève**, grâce à d'augustes et généreuses initiatives, au niveau des races dominantes.



VUE DU CONGO ET DE LA FACTORERIE DE BOMA.

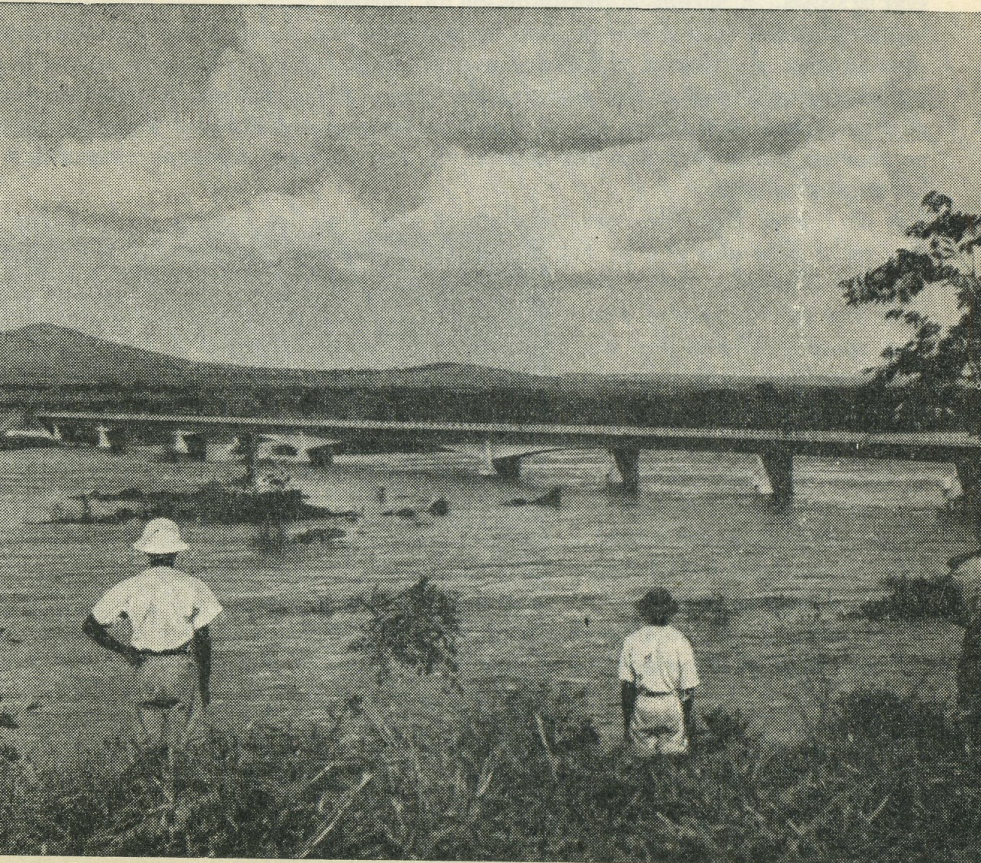
«Suspense and Success» : «Among friendly Natives»

“February 8. - Thank God ! An anxious day has terminated with tranquillity to long-disturbed minds. We are camped in a small jungle-covered islet in north latitude $i^{\circ} 40' 44''$ by observation, and east longitude $21^{\circ} 4'$ by acct. Opposite, at 500 yards' distance, on the left bank, is the village of Rubanga, in Nganza. On the right bank, at 1700 yards' distance from us, is the large town of Gunji.

*[...] The old chief nodded with his head. We raised our anchor, [...], and, snatching a string or two of cowries, I sprang on land followed by the coxswain Uledi, and in a second I had seized the skinny hand of the old chief, and was pressing it hard for joy. **Warm-hearted Uledi, who the moment before was breathing furiously hate of all savages, and of the procastinating chief in particular, embraced him with a filial warmth.** [...] in an incredibly short time, the blood-brotherhood ceremony between the suddenly former friends was solemnly entered into, and the irrevocable pact of peace and friendship and good-will had been accomplished ! [...] We distributed presents to each native, and in return we received great bunches of mellow, ripe, and green bananas, as well as of fish. It was agreed between us that we should encamp on this little islet, on which we find ourselves to-night, with **a feeling as though we were approaching home.** [...]*

Through the Dark Continent

4. Les codes sémiologiques 'non conradiens' (ici, l'imagerie coloniale)



Départ d'Anvers du s/s Albertville (C. M. B.) vers le Congo. Ph. Camera. Anvers.

5. Belligérances et essais de conciliation

Aux forces d'une nature démesurée dans ses dons comme dans ses fléaux, l'homme devait opposer toute l'audace dont il est capable. Des réalisations comme celle du barrage Delcommune, sur la Lualaba, prouvent que son génie inventif ne le cède en rien à l'aveugle puissance des eaux qu'il réussit à dompter.



Congo, 1958
phot. Michel Huet

5. Belligérances et essais de conciliation

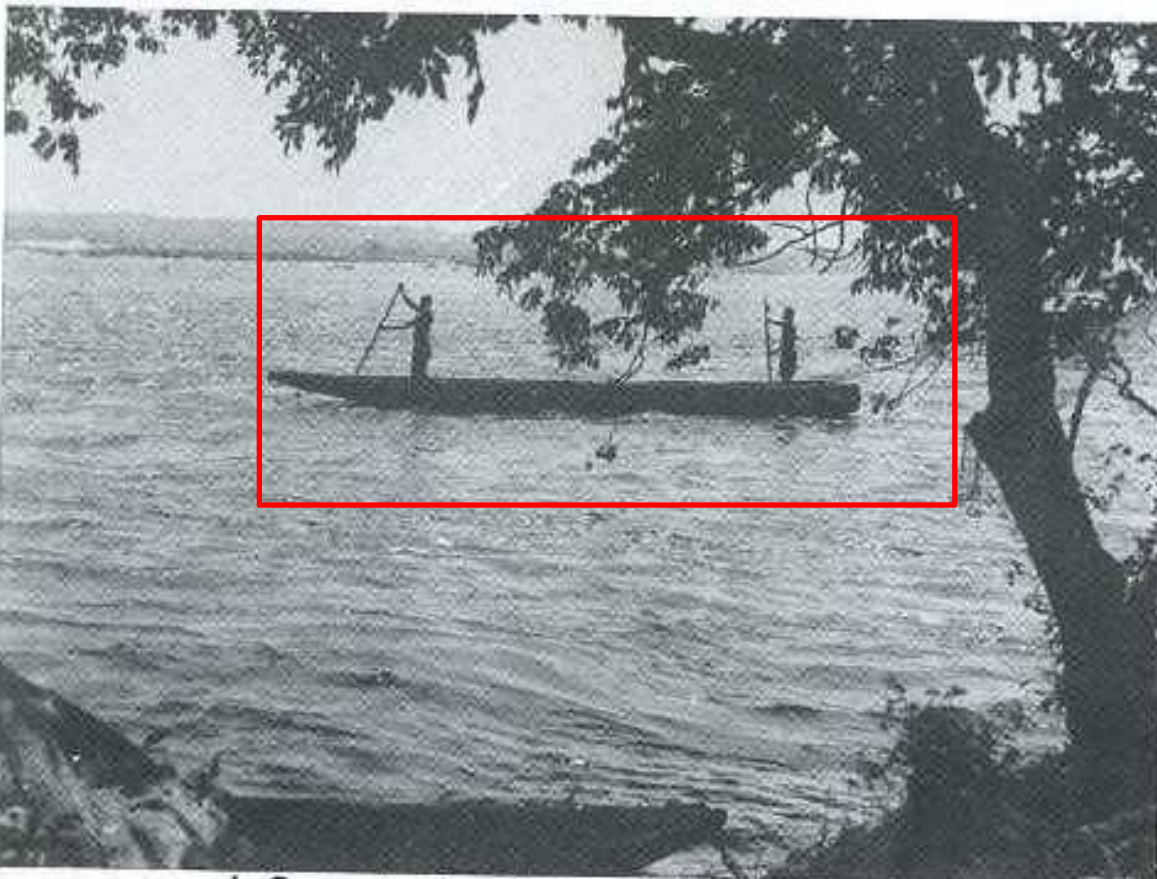
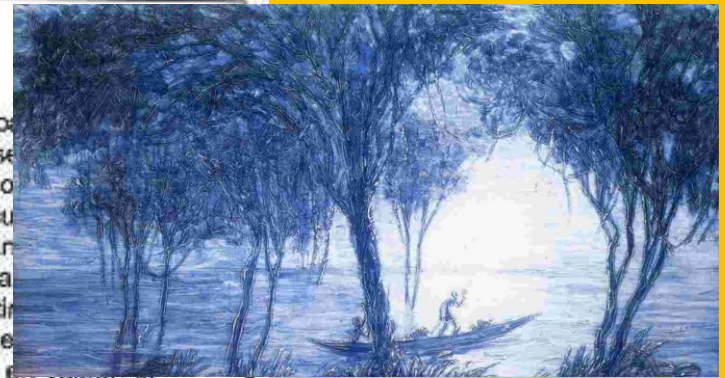
Aux forces d'une nature démesurée dans ses dons comme dans ses fléaux, l'homme devait opposer toute l'audace dont il est capable. Des réalisations comme celle du barrage Delcommune, sur la Lualaba, prouvent que son génie inventif ne le cède en rien à l'aveugle puissance des eaux qu'il réussit à dompter.

Le Congo géographique

Le Congo est un pays de rivières se rattachant toutes au bassin du fleuve ayant donné son premier nom au pays. A cheval sur l'Equateur, son centre est occupé par la grande forêt équatoriale que bordent au nord et au sud des zones de savanes de moins en moins arborées au fur et à mesure qu'on s'éloigne de la cuvette centrale.

Le pays ne possède pas de reliefs importants, sauf sur sa frontière orientale (région du Kivu) qui fait partie de la grande cassure géologique traversant l'Afrique du Nord au Sud au départ de l'Ethiopie. C'est dans cette région que se trouvent la plus grande partie des richesses minérales (or, nickel, uranium, etc.) se trouve toutefois dans le Katanga (Shaba actuellement) et dans le Kasaï (Kasaï) (diamants). Le reste du pays tire ses richesses minérales de ses sources, pendant la période coloniale, le Congo représentait à l'époque, 60% environ des exportations du pays.


Le Congo est un pays de rivières se rattachant toutes au bassin du fleuve ayant donné son premier nom au pays. A cheval sur l'Equateur, son centre est occupé par la grande forêt équatoriale que bordent au nord et au sud des zones de savanes de moins en moins arborées au fur et à mesure qu'on s'éloigne de la cuvette centrale.



Le Congo est un long fleuve tranquille ... entrecoupé de rapides et de chutes.

Chenge, s.d.

Congopresse,
reproduit dans
Congo-Zaïre, Grip-
Informations, 1989

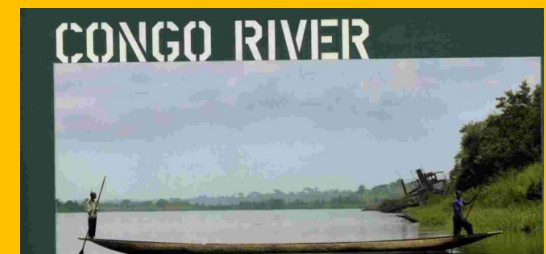
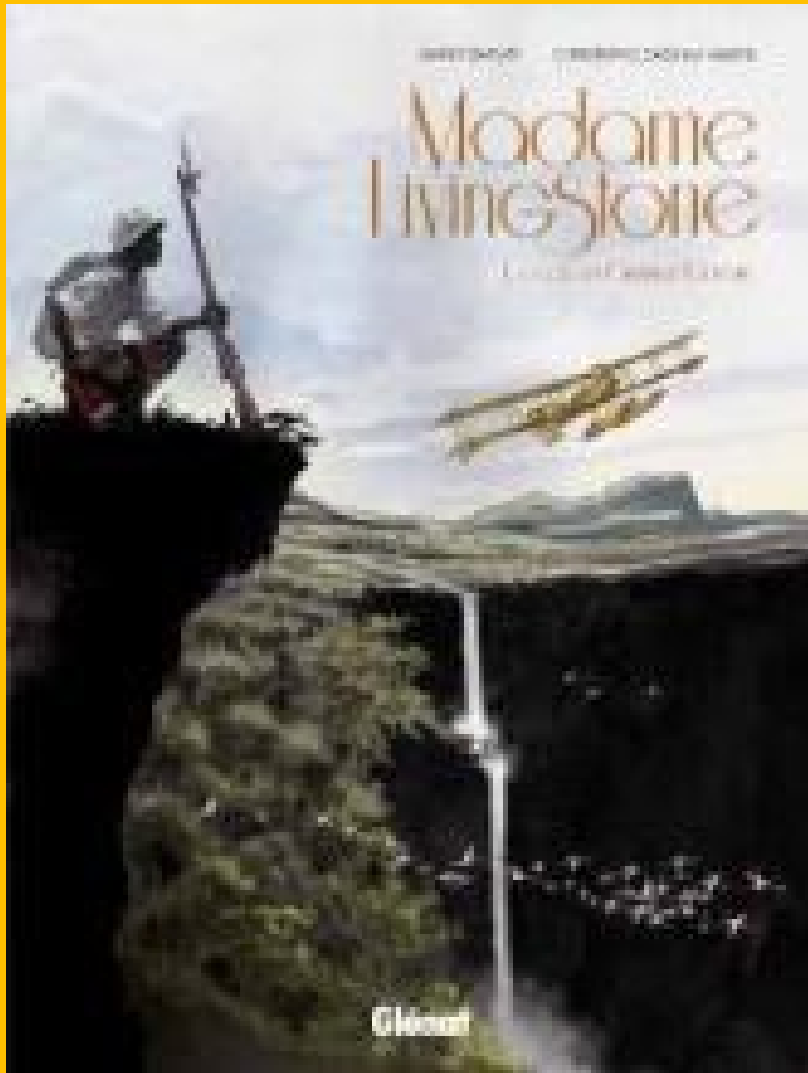


Le Congo est un long fleuve tranquille ... entrecoupé de rapides et de chutes.



A. H. Hall

5. Belligérances et essais de conciliation



"Quai Branly" - 09.0.2018

.....This Congo is a region of the mind (Greene)

Merci de votre attention